

Rengör bultarnas gängor (M10x1,5) på botten av rambalkarna.

Skär ett urtag i stötfångaren enligt punkt B i fig. A.

2. Ta bort från bakgaveln 3 st. fästbultar för deformationselement vid punkterna F (behöver inte återmonteras).

Montera bakifrån brickor (16) och bultar (9) i muttrar F samt alla G-påbarkgaveln, och montera på motsidan mellanplåt (7) och brickor (16) som distansplattor.

Montera stödjärn vänster (5) och höger (6) löst i bultar (9) med brickor (16) och muttrar (12).

3. Montera sidodel vänster (3) och höger (4) löst i botten av rambalken med brickor (17) och muttrar (13).

4. Lös gör stötfångarstöden samt vänstra/högra innerstänkskärmen på nederkant av stötfångaren.

Montera dragets ramdel (1) och stödjärn (5) och (6) i sidodelar (3) och (4) löst med bultar (11), brickor (15), spännbrickor (18) och muttrar (14).

5. Rikta in delarna och momentdrag samtliga bultar/muttrar ordentligt, se tabell.

Obs! Spänn först bultar (9) i muttrar F på bakgaveln, och sedan muttrar (12) i bultar (9).

6. Återmontera stötfångarens nederkant i stöden.

Montera dosbrickan (8) löst i dragets ramdel (1) med bult (10) och mutter (13) och skär ett urtag i stötfångaren enligt punkt C i fig. A.

(Montera eidosan på dosbrickan och finslipa urtag D med eidosan som mall.)

Spänn dosbrickan på dess plats.

7. Skär ett urtag i botten av plast (om befintligt) enligt fig. H.

Återmontera demonterade delarna till fordonet.

8. Kuldel (2) skall monteras samt underhållas enligt bruks- och underhållsanvisningen. Följ anvisningen regelbundet.

# KOVIL®

**Kovil Oy**

Taittajantie 2  
FIN-57210 Savonlinna  
Finland

Tele: +358-10-745-578-40  
Fax: +358-10-745-578-421

## ASENNUSOHJE / MONTERINGSANVISNING

### Aloneuvon tiedot / Fordons information:

Valmistaja / Tillverkare: Peugeot

Malli / Modell: 308 (HB) 2007-

- ei GT / Sport-puskuri / inte för GT / Sport-stötfångare
- ei 1,6L 16V THP (150 HV) -moottori /  
inte för 1,6L 16V THP (150 HV) -motor

Tyyppi / Typ:

### Vetokoukun tiedot / Dragets information:

Tuoteno (Ver.) / Produkt-nr. (Ver.): 43138E (-)

EY -tyyppi / EG -typ: KD307

EY -hyväksyntäno / EG -godkänd nr: e11\*94/20\*6709\*00

Aisepaino / Kultryck S: max 80 kg (katso ajoneuvon tiedot / Se fordon information)

D-arvo / D-värde D: max 8,86 kN

Vetokoukun paino / Dragets vikt: 17,5 kg

D - arvo vastaa esim. C = 1700 kg ja T = 1927 kg.

Ota myös huomioon ajoneuvokohtaiset rajoitukset (katso rekisteriote ja muut ajoneuvon tiedot).

Vetokoukun D-arvoa ei saa ylittää.

D = D - arvo / D - värde [kN]

T = Ajoneuvon kok. paino / Tot. vikt av fordon [kg]

C = Perävaunun kokonaispaino - aisepaino S /

Släpavagns totalvikt - kultryck S [kg]

### Yleisohjeet:

#### LUE ASENNUSOHJE ENNEN ASENNUSTA!

- Poista alustamassa kiinnityskohtista ja suojaa ohuella ruostesuoja-aineella.
- Puhdista hirsattujen muttereiden kierreet ennen asennusta.
- Säilytä tämä asennusohje ja mahdollisesti liitteinä olevat käyttö- ja huolto-ohjeet ajoneuvon papereiden mukana.
- Vetokoulu on pidettävä puhtaana ja rasvattuna.

#### Huomio!

- Vetokoukun ja kiinnitysosien rakennetta ei saa muuttaa. Vaurioitunut vetokoukku ja kiinnitysosat on uusittava.
- Vetokouluun halkaisija ei saa alittaa 49mm ristiteän kohtasta.
- Valmistajan tuotevastuu ei koske asennusvirheestä tai virheellisestä käytöstä aiheutuvia vahinkoja.

### Allmänna anvisningar:

#### LÄS MONTERINGSANVISNINGEN FÖRE MONTERING!

- Skrapa bort underredsmassan vid kontaktytorna och skydda med tunt rostskyddsmedel.
- Rensa gängor i insveisade muttrar före monterning.
- Bevara dragets monteringsanvisning samt eventuella bruks- och underhållsanvisningar med fordonets övriga dokument. (Monteringsanvisningen skall uppvisas vid besiktningen i Sverige.)
- Dragkulans skall hållas ren och smörd.

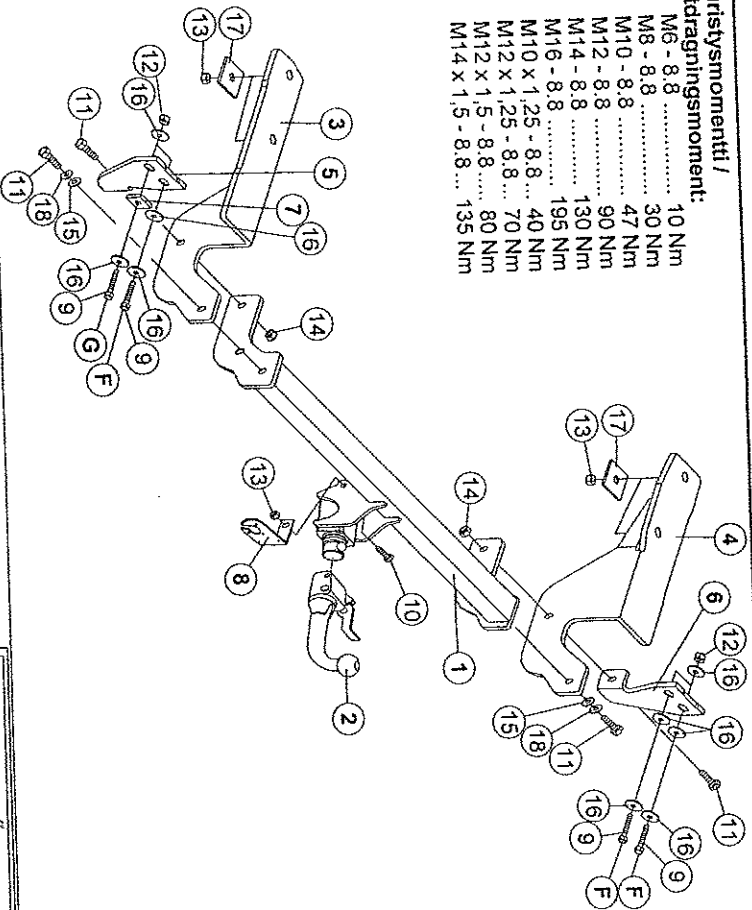
#### Observera!

- Konstruktions ändring av draganordning eller monteringsdetaljer är förbjudet. Skadad draganordning eller monteringsdetaljer måste bytas mot nya.
- Dragkulans diameter får ej underskrida 49mm på minsta stället.
- Tillverkarens produktansvar gäller ej skador orsakade av felaktig monterning och/eller felaktig användning.

KD307 - 43138E / 12.02.2008

KD307 - 43138E / 12.02.2008

Kristysmomentti / Adragningmoment:	
M6 - 8.8	10 Nm
M8 - 8.8	30 Nm
M10 - 8.8	47 Nm
M12 - 8.8	90 Nm
M14 - 8.8	130 Nm
M16 - 8.8	195 Nm
M10 x 1.25 - 8.8	40 Nm
M12 x 1.25 - 8.8	70 Nm
M12 x 1.5 - 8.8	80 Nm
M14 x 1.5 - 8.8	135 Nm

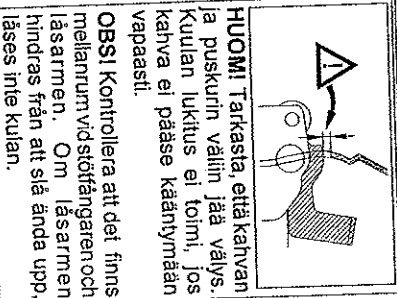


#### Asemussarja / Monteringssets:

Pos	kpl/st	Osa/Del	
1	1	Koukun runko / Dragets ramdel	
2	1	Kuula / Kuldal	
3	1	Sivusa vasen / Sidsedel vänster	
4	1	Sivusa oikea / Sidsedel höger	
5	1	Kannake vasen / Stödfjäm vänster	
6	1	Kannake oikea / Stödfjäm höger	
7	1	Välilevy / Mellanplåt (30 x 30 x 10)	
8	1	Pistorasian kannake / Dösbrička	
9	4	Kuusioruuvi / But	M8 x 50
10	1	Kuusioruuvi / But	M10 x 25
11	4	Kuusioruuvi / But	M12 x 35
12	1	Lukitusmutteri / Låsmutter	M8
13	4	Lukitusmutteri / Låsmutter	M10
14	5	Lukitusmutteri / Låsmutter	M12
15	2	Lukitusmutteri / Låsmutter	M10 x 24
16	11	Korjauslevy / Planbrička	9 x 28
17	4	Neulauslevy / Fyrkantbrička	ø11 x 40 x 40
18	2	Jousialuslevy / Vågbrička	M12
	1	Akselin suojus / E-lock	iso / Stör

#### Litteet / Bilaga:

1	Käyttöohje (kuulaosa KE1) / Bruksanvisningen (kuldal KE1)
---	---



**HUOMI!** Tarkasta, että kahvan ja puskurin välin jää välys. Kuulan lukitus ei toimi, jos kahva ei pääse kääntymään vapaasti.

**OBS!** Kontrollera att det finns mellanrum vid stötångaren och låsarmen. Om låsarmen hindras från att slä ända upp, låses inte kuulan.

#### HUOMI: Pura osat pakettista ja tarkasta, että sarjasta ei puutu mitään.

Katso auton osien tarkemmat irtotainsohjeet korjaamokirjasta!

**Vihje:** Seuraa sähkösarjan asennusohjetta ja asenna sähkösarja vetokoukkuun asennaessasi.

1. Irotta mahdollinen pohjansuojamuovi puskurista ja vararengaskotelosta, katso kuva H. Poista mahdolliset laivauskorvakkeet runkopalkkien alapinnoista (ei asenneta takaisin). Poista alustamassa runkopalkkien pohjasta ja takapellissä vetokoukun kiinnitysalueita, nostosuoja-alueet.

Puhdista ruuvien kiertet (M10x1.5) runkopalkkien alapinnasta. Löveä puskuria kuvan A kohdan B mukaan.

2. Poista takapellissä 3 törmäysolementin kiinnitysruuvia kohdista F (ei asenneta takaisin). Asenna takaa päin aluslevyt (16) ja ruuvit (9) muttereihin F ja takapellissä olevaan reikään G ja aseta vastapuolelle välilevy (7) ja aluslevyt (16) korokkeiksi.

Asenna kannake vasen (5) ja oikea (6) löysästi ruuveihin (9) aluslevyillä (16) ja muttereilla (12).

3. Asenna sivusa vasen (3) ja oikea (4) löysästi runkopalkin alapintaan aluslevyillä (17) ja muttereilla (13).

4. Irotta puskurin kannakkeet ja oikea/vasen sisälokasuoja puskurin alareunasta. Asenna koukun runko (1) ja kannakkeet (5) ja (6) sivuosiin (3) ja (4) löysästi ruuveilla (11), aluslevyillä (15), jousialuslevyillä (18) ja muttereilla (14).

5. Kohdista osat ja kiristä kaikki ruuvit/mutterit huolellisesti oikeaan momenttiin, katso tauulukko. **Huomi!** Kiristä ruuvit (9) ensin takapellissä oleviin muttereihin F ja sitten mutterit (12) ruuveihin (9).

6. Asenna puskurin alareuna takaisin kannattimeen. Asenna pistorasian kannake (8) löysästi koukun runkoon (1) ruuveilla (10) ja mutterilla (13) ja löveä puskuria kuvan A kohdan C mukaan.

(Asenna pistorasia kannakkeeseen ja viimeistele löveus D pistorasiaa mallina käyttäen.) Kiristä pistorasian kannake paikalleen.

7. Löveä pohjansuojamuovia (jos asennettu) kuvan H mukaan. Asenna ajoneuvosta irrotetut osat takaisin paikalleen.

8. Kuulaosa (2) asennetaan erillisen käyttö- ja huolto-ohjeen mukaisesti. Noudata ohjetta säännöllisesti.

**OBS!:** Pakka upp samtliga detaljer och kontrollera att alla delar finns med i satsen. För demontering av bilens delar se exakt instruktion i verkstadsmanual!

**Tips:** Följ monteringsanvisningen för elsatsen och montera elsatsen medan monteringen av draget.

1. Om befintlig, demontera bottenkyddet av plast från stöttångare och från reservhjulskåpan, se skiss H.

Avlägsna eventuella transportöglor på botten av rambalkar (återmonteras inte). Skrapa bort underredsmassa på botten av rambalkar samt på bakgåvehin vid dragets infästningspunkter, rostskydda ytor.

författare på sidan 4...

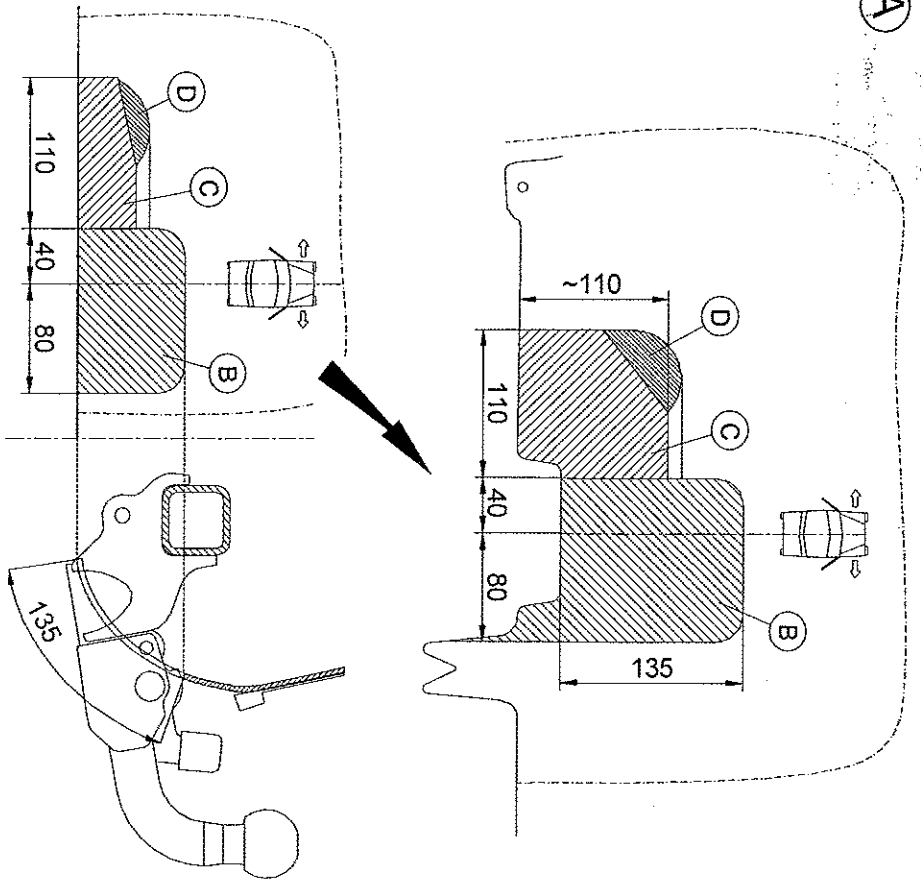
1950

1951

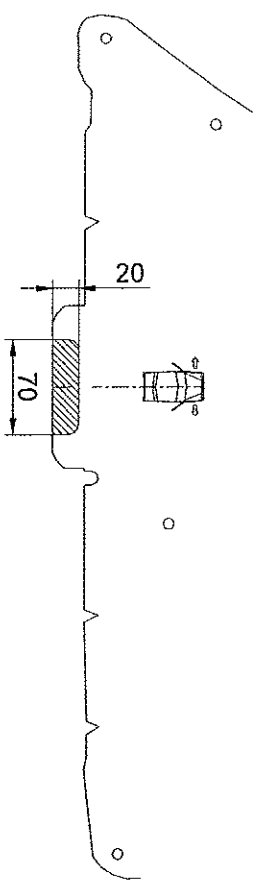
1952

1953

(A)



(H)



43138E - 12.02.2008

12.02.2008