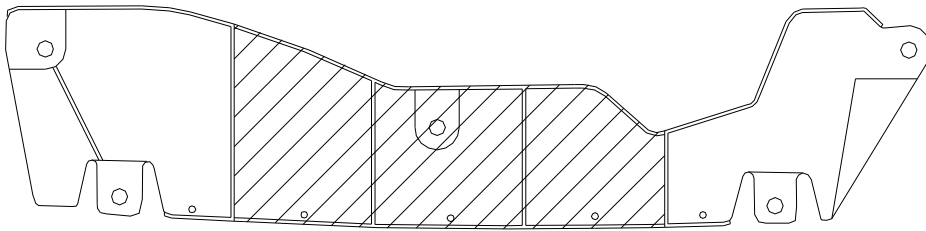
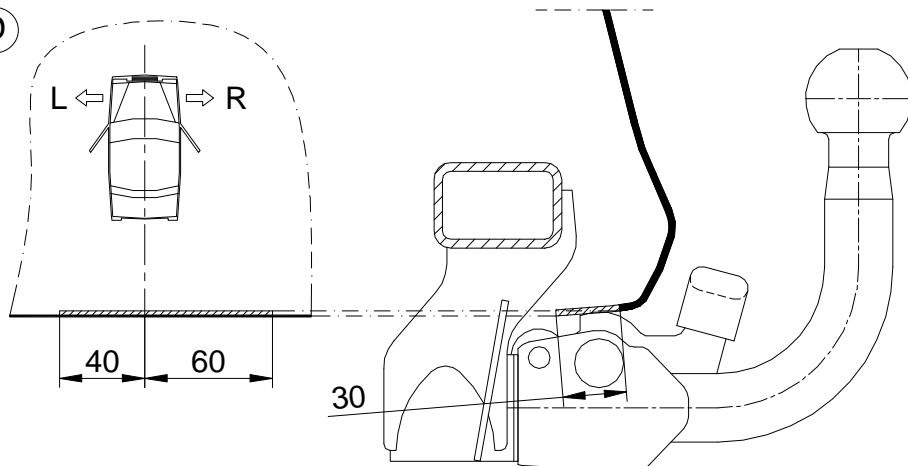


4. Avlägsna eventuella skyddspluggar på ändrar av dragets ramdel (1).
Montera dragets ramdel (1) i stag (3) och (4) löst med bultar (5), brickor (8), fjäderbrickor (10) och muttrar (7).
 5. Rikta in delarna och momentdrag samtliga bultar/muttrar omsorgsfullt, se tabell.
 6. Skär det streckade området från plastplattan enligt fig. A.
Årsmodeller 2009 ⇒ : Gör ett utrag på nedre kant i stötfångaren enligt skiss D (årsm. 2006-2008: utrag behövs inte).
Återmontera den bakre stötfångaren och ändelar av den skurna plastplattan.
 7. Återmontera andra demonterade delarna.
 8. Kuldel (2) skall monteras samt underhållas enligt bruks- och underhållsanvisningen.
Följ anvisningen regelbundet.
- Obs.:** I monteringsatts finns två olika E-lock. Det större locket passar bara med årsm. 2006-2008 stötfångaren.

A



D



KD272 - 53198E / 23.01.2009

kovil®

Kovil Oy

Taitajantie 2
FIN-57210 Savonlinna
Finland
Tel. +358-(0)15-578 40
Fax +358-(0)15-578 421

ASENNUSOHJE / MONTERINGSANVISNING

Ajoneuvon tiedot / Fordons information:

Valmistaja / Tillverkare: **TOYOTA**
Malli / Modell: **Yaris 2006-**
Tyyppi / Typ: **XP9**

Vetokoukun tiedot / Dragets information:

Tuotenro (Ver.) / Produkt -nr. (Ver.): **53198E (-)**
EY -tyyppi / EG -typ: **KD272**
EY -hyväksyntänro / EG -godkänd nr: **e11*94/20*5654*00**
Aisapaino / Kultryck S: **max 50 kg** (Katso ajoneuvon tiedot / Se fordon information)
D-arvo / D-värde D: **max 6,30 kN**
Vetokoukun paino / Dragets vikt: **13 kg**

D - arvo vastaa esim. C = 1050 kg ja T = 1654 kg. **D - värde motsvarar t.ex. C = 1050 kg och T = 1654 kg.**
Ota myös huomioon ajoneuvokohtaiset rajoitukset (katso rekisteriote ja muut ajoneuvon tiedot). Följ även fordonspecifika begränsningar (se registerutdrag och fordon information).
Vetokoukun D-arvoa ei saa ylittää. **Dragets D-värde får ej överskridas.**

D= D -arvo / D -värde [kN]
T= Ajoneuvon kok. paino / Tot. vikt av fordon [kg]
C= Perävaunun kokonaispaino - aisapaino S / Släpvagns totalvikt - kultryck S [kg]

D = $T \times C \times 9,81 / ((T + C) \times 1000)$
T = $C \times D \times 1000 / ((C \times 9,81) - (1000 \times D))$
C = $T \times D \times 1000 / ((T \times 9,81) - (1000 \times D))$

Yleisohjeet:

LUE ASENNUSOHJE ENNEN ASENNUSTA !

- Poista alustamassa kiinnityskohdista ja suojaa ohuella ruostesuoja-aineella.
- Puhdista hitsattujen muttereiden kiertet ennen asennusta.
- Säilytä tämä asennusohje ja mahdollisesti liitteenä olevat käyttö- ja huolto-ohjeet ajoneuvon papereiden mukana.
- Vetokuula on pidettävä puhtaana ja rasvattuna.

Huomio!:

- Vetokoukun ja kiinnitysosien rakennetta ei saa muuttaa. Vaurioitunut vetokoukku ja kiinnityosat on uusittava.
- Vetokoulan halkaisija ei saa alittaa 49mm mistään kohdasta.
- Valmistajan tuotevastuu ei koske asennusvirheestä tai virheellisestä käytöstä aiheutuvia vahinkoja.

Allmänna anvisningar:

LÄS MONTERINGSANVISNINGEN FÖRE MONTERING !

- Skrapa bort underredsmassan vid kontaktytor och skydda med tunt rostskyddsmedel.
- Rensa gängor i insvetsade muttrar före montering.
- Bevara dragets monteringsanvisning samt eventuella bruks- och underhållsanvisningar med fordonets övriga dokument. (Monteringsanvisningen skall uppvisas vid besiktningen i Sverige.)
- Dragkulan skall hållas ren och smörjd.

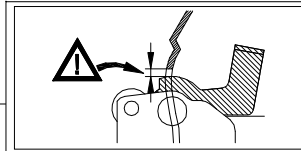
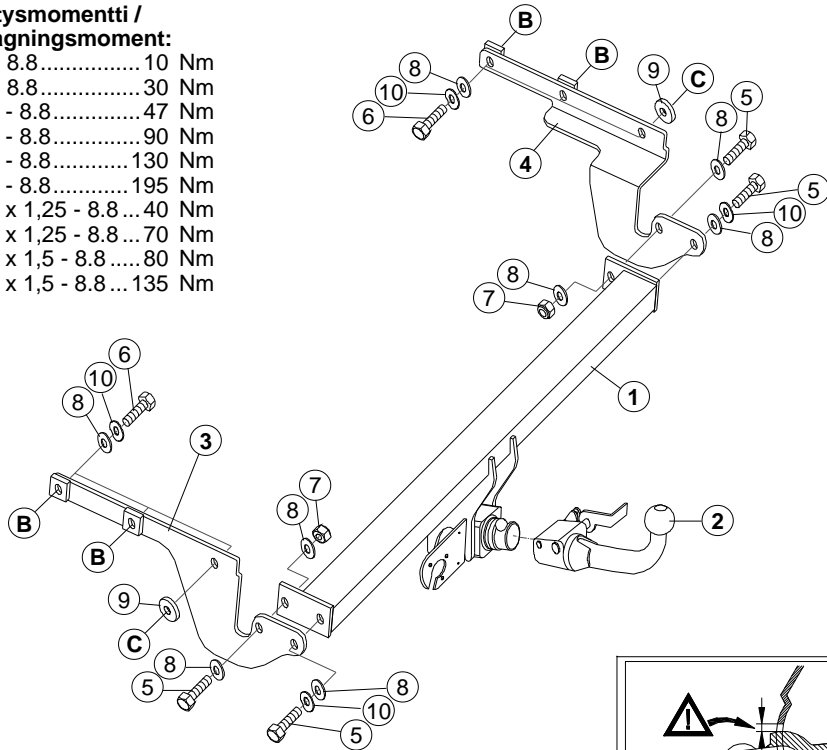
Observera!:

- Konstruktions ändring av draganordning eller monteringsdetaljer är förbjudet. Skadad draganordning eller monteringsdetaljer måste bytas mot nya.
- Dragkulans diameter får ej underskrida 49mm på minsta stället.
- Tillverkarens produktansvar gäller ej skador orsakade av felaktig montering och/eller felaktig användning.

KD272 - 53198E / 23.01.2009

**Kiristysmomentti /
Åtdragningsmoment:**

M6 - 8.8.....	10 Nm
M8 - 8.8.....	30 Nm
M10 - 8.8.....	47 Nm
M12 - 8.8.....	90 Nm
M14 - 8.8.....	130 Nm
M16 - 8.8.....	195 Nm
M10 x 1,25 - 8.8...	40 Nm
M12 x 1,25 - 8.8...	70 Nm
M12 x 1,5 - 8.8.....	80 Nm
M14 x 1,5 - 8.8...	135 Nm



HUOM! Tarkasta, että kahvan ja puskurin väliin jää välyys. Kuulan lukitus ei toimi, jos kahva ei pääse kääntymään vapaasti.

OBS! Kontrollera att det finns mellanrum vid stötfångaren och låsarmen. Om låsarmen hindras från att slå ända upp, låses inte kulan.

Asennussarja / Monteringsats:

Pos kpl/st Osa / Del

- 11 Koukun runko / Dragets ramdel
- 21 Kuulaosa / Kuldel
- 31 Aisa vasen / Stag vänster
- 41 Aisa oikea / Stag höger

- 54 Kuusioruuvi / Bult M10 x 30
- 66 Kuusioruuvi / Bult M10 x 1,25 x 30
- 72 Lukitusmutteri / Låsmutter M10
- 812 Aluslevy / Planbricka 10,5 x 20
- 92 Korialuslevy / Planbricka 13 x 30 x 6
- 108 Jousialuslevy / Spännbricka ... M10
-1 Akselin suojus / E-lock Iso / Stor (M024182)
-1 Akselin suojus / E-lock Pieni / Liten (M024160)

Liitteet / Bilaga:

-1 Käyttöohje (kuulaosa KE1) / Bruksanvisningen (kuldel KE1)

KD272 - 53198E / 23.01.2009

HUOM!: Pura osat paketista ja tarkasta, että sarjasta ei puutu mitään.

Katso auton osien tarkemmat irrottamisohjeet korjaamokirjasta !

Vihje: Seuraa sähkösarjan asennusohjetta ja asenna sähkösarja vetokoukkuun asentaessasi.

- Irrota takavalot ja takapuskuri.
Irrota puskurin alareunassa oleva muovilevy (kts. kuva A).
Irrota takimmainen äänenvaimennin.
Irrota vasemman runkopalkin pohjasta polttoaineputkiston kannake.
- Puhdista kierteet oikean ja vasemman runkopalkin sisäsiivuilla olevista muttereista **B** ja **C**.
- Asenna aisat vasen (3) ja oikea (4) runkopalkkeissa oleviin muttereihin **B** ja **C** löysästi aluslevyillä (8), jousialuslevyillä (10) ja ruuveilla (6), asenna myös aluslevyt (9) kohdissa **C** korokkeiksi runkopalkkien ja aisojen väliin.
- Poista mahdolliset kierteiden suojatulpat koukun rungon (1) päistä.
Asenna koukun runko (1) aisoihin (3) ja (4) löysästi ruuveilla (5), aluslevyillä (8), jousialuslevyillä (10) ja muttereilla (7).
- Kohdista osat ja kiristä kaikki ruuvit/mutterit huolellisesti oikeaan momenttiin, katso taulukko.
- Leikkaa muovilevystä kuvan A mukaan viivoitettu alue pois.
Mallivuosi 2009 =>: Tee lovi puskurin alapintaan kuvan D mukaan (mv. 2006-2008: ei loveusta).
Asenna takapuskuri ja leikatun levyn päätyosat takaisin ajoneuvoon.
- Asenna muut ajoneuvosta irrotetut osat takaisin paikoilleen.
- Kuulaosa (2) asennetaan erillisen käyttö- ja huolto-ohjeen mukaisesti. Noudata ohjetta säännöllisesti.
Huom.: Asennussarjassa on kaksi akselin suojusta. Iso suojus käy vain mv. 2006-2008 puskurin kanssa.

OBS!: Packa upp samtliga detaljer och kontrollera att alla delar finns med i satsen.
För demontering av bilens delar se exakt instruktion i verkstadsmanual !

Tips: Följ monteringsanvisningen för elsats, och montera elsatsen medan monteringen av draget.

- Demontera bakljus och bakre stötfångare.
Demontera plastskiva på stötfångarens nedre kant (se skiss A).
Demontera bakre ljuddämpare.
Demontera hållare av bränslerörsystem på botten av vänstra rambalk.
- Rensa gängor på muttrar **B** och **C** på innersidan av vänstra och högra rambalken.
- Montera stag vänster (3) och höger (4) i muttrar **B** och **C** i rambalkarna löst med brickor (8), fjäderbrickor (10) och bultar (6), montera även brickor (9) vid punkter **C** som distansplattor mellan rambalkarna och stagen.

fortsätter på sidan 4...

KD272 - 53198E / 23.01.2009